

1^{er} DEGRÉ



1^{er} Degré, le ~~rapport~~ magazine RSE d'inherent

DOSSIER

DU

DIGITAL

AU VÉGÉTAL

Le digital a le goût du terroir !

PANORAMA ENGAGEMENT
COLLABORATEURS
WOMEN BY INHERENT
I BELIEVE, I CAN FLY !

Plus qu'une formation, Women by inherent est une aventure humaine transverse.

LA MINUTE

PHILO

Tout comprendre pour arrêter de se faire biaiser.

CRITÈRES RSE
UGO DÉCRYPTE

LA RSE DANS LES APPELS D'OFFRES :

C'est quoi cette histoire de backlash écologique ?
Une vague anti-écologie ? Mais l'écologie n'est pas une mode...

Sommaire

ÉDITO : BURN BABY BURN !	3	REGARDS CROISÉS : WOMEN BY INHERENT ..	20
REGARDS DE LA DIRECTION	4	PUB : QVCT	22
MÉTÉO	6	ENTRETIEN : SANTÉ MENTALE	23
ENJEUX : LA SOUVERAINETÉ NUMÉRIQUE	7	JEUX	24
DOSSIER STRATÉGIQUE : PULSE 2.7	8	LA MINUTE PHILO : BIAIS COGNITIFS	25
CSRD/ DOUBLE MATÉRIALITÉ	10	ÉCONOMIE CIRCULAIRE ET CARBONE	26
COURRIERS DU CŒUR	11	RENCONTRE : LE REEMPLOI	27
DOSSIER IMPACT : FONDS DE DOTATION	12	LE REVERS DE LA MÉDAILLE : IA	28
PUB : BD, PARTENARIAT ADEME	13	PUB : MOBILITÉ GÉOGRAPHIQUE	29
REPORTAGE TERRAIN : CONGÉS SOLIDAIRES ..	14	ZOOM : DU DIGITAL AU VÉGÉTAL	30
UGO & CLÉMENT DÉCRYPTENT	16	ANNEXE : TABLEAUX KPI	32
TABLEAU D'HONNEUR	18	PLACE AU QUIZZ	34

Burn baby burn !

Pour ce deuxième rapport, nous allons rester humbles et même un peu frustrés ! Alors que Patagonia, la référence de la RSE, dit dans son rapport « Nothing We Do Is Sustainable », comment pourrions-nous, être fiers de nous ? Alors que cette année, nous avons passé une septième limite planétaire et que le premier point de bascule a été franchi.

Pour lutter contre la solastalgie, il faut se mettre en action ! Nous sommes animés par l'envie de faire, en commençant par changer le secteur de l'IT ou au moins l'influencer. S'il y a une voie pour diminuer l'impact du secteur, nous allons la trouver et s'il n'y en pas nous allons l'inventer et faire entendre notre voix !

L'année 2025 était un peu folle. On a essayé de faire mille choses et de s'engager sur tous les fronts : signer la charte #StOpE pour combattre le sexisme ordinaire, s'engager dans le label Relations Fournisseurs et Achats Responsables, foncer vers l'ISO 14 001 et 50 001, s'inscrire dans ACT pas à pas de l'ADEME pour définir une trajectoire de neutralité carbone ou encore finaliser la CSRD malgré le report des obligations réglementaires.

Avec notre fonds de dotation, nous avons financé des projets d'inclusion, cherché des projets autour du green IT et presque finalisé la BD sur l'impact du numérique ! Nous avons fait les analyses de Cycle de vie (ACV) de nos principales offres. Nos offres nouvelles c'est un peu comme ce quinquennat... elles seront écologiques ou ne seront pas !

C'est aussi le moment de former nos marketeux à l'éco conception pour qu'ils ne passent pas pour des Mickey. Et nos offres seront même souveraines tant que possible et pour ça on peut remercier Donald.

Avoir de l'ambition, c'est beaucoup de pression. On se fixe des objectifs élevés. On se compare aux concurrents qui avancent vite (et c'est tant mieux). On travaille avec acharnement pour soigner son éco-anxiété, pour nos enfants, pour le sens que ça procure, pour les collègues qui y croient et même pour ceux qui n'y croient pas, pour ceux qui s'investissent à nos côtés, pour être les meilleurs et devenir Platinum (LA médaille Ecovadis)... Parce que la compétition nous tire vers le haut...

Ou pas... on risque de se cramer, le fameux burn out. Comme 53 % des Français qui indiquent avoir connu un épisode de souffrance psychique au cours des 12 derniers mois, nos engagements et la quête de performance m'ont emmené à un trop plein émotionnel et mental. Heureusement, au même moment, Olivier Hamant m'a ouvert les yeux : la robustesse !

Nous vivons dans un monde instable aux multiples fluctuations. La robustesse c'est notre capacité à résister, à coopérer et à s'adapter aux différentes crises que nous vivons et qui vont s'accélérer.

Alors pour 2026, je nous souhaite à tous beaucoup de robustesse et de coopération. La coopération est cruciale en RSE et c'est ce que nous vivons avec nos fournisseurs, nos collaborateurs, nos clients et même avec nos concurrents ! Ensemble nous pouvons rendre l'IT plus robuste. Ensemble nous pouvons avoir beaucoup d'impact. Ce Magazine RSE est une première expérience de robustesse, grâce à plus de 15 collaborateurs qui ont contribué avec enthousiasme à lui donner une seconde vie et c'est une grande fierté ! Merci à eux et aussi à ceux qui le liront avec attention.

Arnaud CLÉMENT
DIRECTEUR RSE DU GROUPE INHERENT

Lucide la RSE ?

Dans un secteur numérique en pleine consolidation, le groupe inherent poursuit sa croissance avec une conviction forte : la performance n'a de valeur que si elle est durable. À l'horizon 2027, notre ambition est claire, et le chemin pour y parvenir l'est désormais tout autant.

L'année 2024 a été fondatrice avec la définition collective de notre raison d'être. Donner du sens n'est ni un slogan ni un exercice confortable : c'est un travail exigeant, mais indispensable. En 2025, nous avons consolidé cette dynamique en clarifiant notre stratégie, matérialisée dans un plan opérationnel concret et mesurable : Pulse 2.7. Une stratégie qui assume les paradoxes de notre époque : croître, investir, innover... tout en réduisant nos impacts.

En 2026, nous franchirons une nouvelle étape en nous engageant vers la neutralité carbone. Nous savons que l'objectif semble irréaliste, mais nous l'aborderons avec lucidité, méthode et humilité. En comptant ce qui compte vraiment et en embarquant toute notre chaîne de valeur.

2025 a également été marquée par l'acquisition de cinq entreprises renforçant nos expertises et soutenant nos ambitions. La croissance externe est une caractéristique de notre marché ; chez inherent, nous la voyons comme une opportunité d'accélération collective.

Nous ne standardisons pas : nous enrichissons. Et la RSE devient un formidable vecteur de convergence.

Nous avons aussi formé notre COMEX aux enjeux du dérèglement climatique et à la pensée systémique. Nous avons discuté performance et robustesse, limites planétaires, sobriété et choix collectifs. Car piloter un groupe aujourd'hui exige un changement de regard.

Chez inherent, la culture n'est pas un vernis.

L'arrivée d'une nouvelle DRH Groupe, le renforcement de l'accompagnement managérial, la dynamique Great Place To Work et nos progrès sociaux en témoignent. Mais nous savons que notre véritable différenciation repose sur nos collaborateurs : leur engagement, leur expertise et leur capacité à donner du sens à leurs actions.

Fiers de nos labels ? Oui. Satisfaits ? Jamais.

Vous retrouverez dans ce rapport nos distinctions, qui valident un chemin sans constituer une fin. C'est pourquoi nous nous engageons désormais dans les normes ISO 50001 et ISO 14001. Et, pour rendre concrète notre exemplarité, nous visons le label RFAR avant l'été 2026 — un enjeu majeur quand près de 90 % de notre empreinte environnementale provient de nos fournisseurs.

Enfin, 2026 marquera l'accélération de notre fonds de dotation. Pour amplifier notre impact, nous souhaitons engager davantage nos clients, partenaires, collaborateurs et notre écosystème. Ensemble, soutenons plus de projets et construisons un numérique plus responsable et plus désirable.

Si vous souhaitez donner plus de sens à votre action, rejoignez-nous. Ensemble, faisons mentir le fatalisme. Ensemble, prouvons que la performance peut rimer avec responsabilité.

Pierre-Jean BEYLIER
PRÉSIDENT DU GROUPE INHERENT



Thomas BIDOIRE
Directeur financier



Arnaud CLÉMENT
Directeur RSE



Julien JACQUEL
Directeur général délégué



Pierre PFISTER
Directeur général en charge des opérations



ADISTA (VENTE DIRECTE)
Julien PIOLIN
Directeur général



Grégory QUÉRÉ
Directeur des systèmes d'information



Cyrille RICHARD
Directeur Général d'UNYC



UNYC (VENTE INDIRECTE)
Damien WATINE
Directeur général délégué

Une direction qui s'agrandit et accueille de nouvelles entités ! LA PAROLE AUX NOUVEAUX



Virginie SEGAUD
Directrices des Ressources Humaines Groupe

De ces premiers mois, je retiens avant tout l'expertise, l'engagement et la convivialité dont les collaborateurs font preuve au quotidien. Notre feuille de route RH, responsable et ambitieuse, vise à faire de nous l'employeur IT de référence : un groupe qui attire les meilleurs talents et offre à chacun des parcours stimulants dans un environnement où l'épanouissement et la fierté de réussir ensemble sont clés.

Entre transformation d'entrevue et construction d'un collectif aligné, ma première année chez inherent concrétise mes aspirations. Notre succès réside dans cette capacité d'exécution alignée sur le long terme.



Thomas VALLOT
Directeur Produit & Marketing Groupe



Léo GONZALES
Directeur général de DEVENSYS

Fondateur de DEVENSYS, rejoindre le groupe inherent nous permet de franchir un cap stratégique. Grâce à des moyens renforcés pour nos équipes et nos expertises, nous garantissons un accompagnement toujours plus complet à nos clients et partenaires.

Fondateur d'UPPER-LINK, j'ai rejoint le COMEX inherent il y a un an, séduit par la stratégie du groupe : cloud hybride, offres souveraines et éco-responsables. Notre engagement RSE est sincère et exigeant. C'est un investissement conséquent, à la hauteur des enjeux de demain pour nos clients et les générations futures.



René-Louis ADDA
Directeur Général d'UPPER-LINK

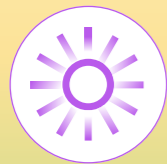
Météo 2025 :

grand soleil sur les agences inherent



Nouvelles villes, nouvelles équipes : la carte de France s'illumine au fil des acquisitions.

En 2025, la météo chez inherent est clairement au beau fixe : le groupe continue d'étendre son ciel bleu sur la France avec un réseau d'agences toujours plus dense.



L'idée reste la même : être proche du terrain, au plus près des clients, avec des équipes qui connaissent leur région sur le bout des doigts... tout en profitant de la force d'un groupe national.

Côté bulletin des nouvelles ouvertures, on note plusieurs fronts très actifs. 2025 a vu arriver de nouvelles équipes et agences grâce à des acquisitions qui font grimper la température :

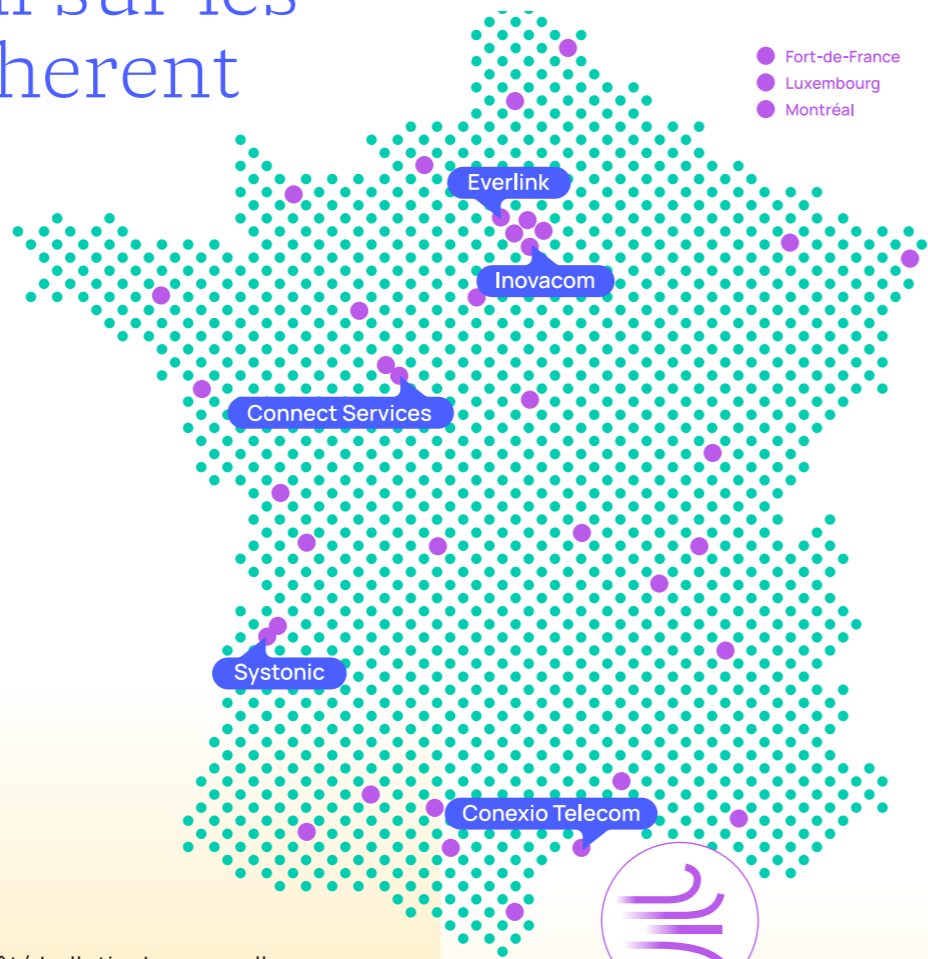


devensys cybersecurity apporte une belle énergie cyber depuis Montpellier, **Conexio Telecom** renforce la couverture dans le Sud, tandis qu'**Everlink** et **Systemic** viennent muscler encore la partie télécoms et cloud, notamment vers le Sud-Ouest, et s'ajoutent enfin, **Connect Services** et **Inovacom** à cette belle carte de France.

Nous sommes sur une année "grand soleil avec quelques averses de bonnes nouvelles" : inherent grandit, ajoute des couleurs au paysage, et fait rayonner ses expertises connectivité-cloud-cyber d'une ville à l'autre.



Une expansion qui ressemble à une tournée de France version high-tech : chaque nouvelle étape apporte ses talents, son accent local et sa spécialité... cet ensemble compose une météo franchement enthousiasmante pour la suite...



MANIFESTE POUR UN NUMÉRIQUE SOUVERAIN : l'art de conjuguer puissance et liberté



"Houston, nous avons un problème !"

Saviez-vous que nos smartphones, ces prolongements de nous-mêmes, captent notre attention en moyenne **58** fois par jour ? Que **80%** des données stratégiques des entreprises européennes résident sur des serveurs outre-Atlantique ? Ou encore que trois logiciels sur quatre, utilisés au quotidien, reposent sur des infrastructures dont nous ignorons jusqu'à la syntaxe du code ?

Cette dépendance a un nom :

le « Paradoxe de la Productivité Numérique », conceptualisé par Robert Solow. Cette théorie a ensuite été reprise par Brynjolfsson qui l'a appliquée à notre industrie. L'ironie ? Plus nous digitalisons nos vies, plus nous gagnons en efficacité... et plus nous perdons en autonomie.

Le numérique a cessé d'être un simple outil ; il est désormais l'architecture invisible de notre économie, le fondement même de la compétitivité de nos entreprises et de nos territoires. C'est une infrastructure aussi vitale que l'électricité, tout aussi stratégique à maîtriser.

Chez inherent, la souveraineté numérique n'est ni un slogan marketing ni une incantation politique - c'est une stratégie d'action, ancrée dans le réel.

Elle se traduit par :

- Des datacenters 100 % hexagonaux, où la résilience rime avec proximité.
- Des solutions de cybersécurité conçues pour protéger sans entraver, comme un bouclier léger mais infranchissable.
- Des partenariats locaux qui transforment l'innovation en levier de croissance pour nos territoires.
- Une organisation territoriale pensée comme un écosystème, où chaque maillon renforce la chaîne.

Le pragmatisme est notre ligne de conduite. La souveraineté ne se construit pas dans le rejet, mais dans l'équi-

libre. Comme l'affirme Claude Revel, « la souveraineté : c'est la gestion des dépendances ».

Notre ambition n'est pas de rejeter, mais de maîtriser ; pas de nous isoler, mais de choisir.

À nos clients, nous offrons cette liberté : celle d'opter pour des alternatives européennes robustes et alignées sur leurs enjeux stratégiques. La souveraineté, c'est l'art de transformer la contrainte en opportunité.

Notre vision ? Devenir l'acteur français de référence d'un numérique performant, responsable et souverain.

Performant, car une technologie qui ne sert pas l'excellence opérationnelle n'est qu'un gadget.

Responsable, parce que protéger les données et sécuriser les activités est un devoir.

Souverain, enfin, car l'autonomie technologique est le socle de la confiance durable.

Nous croyons en un modèle européen de la tech : ouvert sur le monde, mais intransigeant sur ses valeurs.

"Un numérique non souverain est-il synonyme de liberté ?"

La RSE au cœur de Pulse 2.7, le plan stratégique du groupe inherent

Notre vision pour 2027 : devenir la référence du numérique pour les entreprises françaises.



Pour concrétiser cette vision, nous avons défini 7 axes stratégiques, rassemblés sous la bannière de Pulse 2.7.

Une stratégie ne vaut que si elle est partagée. C'est pourquoi **Pulse 2.7** n'est pas qu'un plan, c'est notre **batttement collectif** pour les années à venir. Pourquoi "**Pulse**" ? Parce qu'un pouls, c'est la preuve que quelque chose est vivant, en mouvement.

"**2.7**" représente à la fois notre horizon **2027** et l'architecture de nos **7 piliers stratégiques**.

Pulse 2.7, c'est notre façon de dire que nous avançons ensemble vers un objectif commun. Un plan qui s'adapte et évolue avec nos retours du terrain.

Car c'est ensemble, en équipe, que nous transformerons notre vision en réalité.

Les 7 piliers stratégiques

Soyons transparents : on ne va pas détailler ici l'ensemble de notre stratégie, mais rappeler nos 7 piliers : Offre, Opérations, IT, Commerce, Talents, Culture et RSE. Dans un magazine RSE, trois piliers méritent forcément un zoom : Talents, Culture et RSE. Parce qu'ils parlent directement de ce qui fait une entreprise responsable.

Pulse Talents : L'employeur de référence qui révèle les potentiels

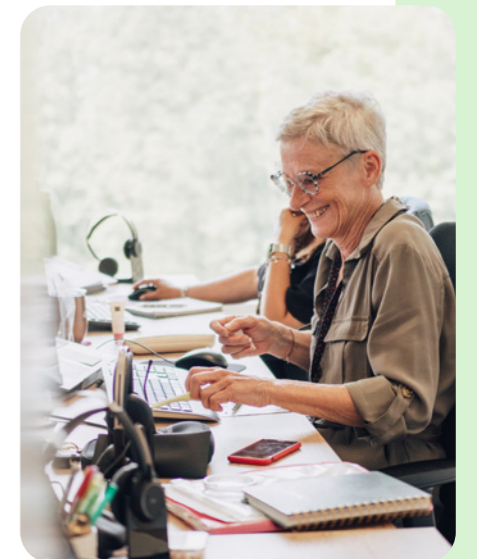
Pulse Talents vise à créer un environnement de travail favorable à l'épanouissement et au développement des compétences. Des parcours de développement structurés, de réelles opportunités d'évolution, ainsi qu'une culture de la reconnaissance et du partage de la valeur contribuent à la performance collective et à la responsabilité sociale du groupe.

Pulse Culture : Une identité collective où chacun trouve sa place

Pulse Culture accompagne la croissance du groupe par la construction d'une culture commune, fondée sur des principes partagés et l'engagement des collaborateurs.

Notre croissance rapide et l'intégration de multiples entités sont l'opportunité de bâtir une culture forte, source de cohésion et de dynamique collective.

Avec un objectif : être une organisation alignée autour d'une vision partagée, où chaque collaborateur contribue au projet collectif.



Frédérique GRAMMES

Pulse RSE : L'innovation responsable au cœur de la stratégie

Le pilier RSE structure l'engagement du groupe autour de la réduction de l'empreinte carbone, du reporting ESG, d'une stratégie de numérique responsable, de relations fournisseurs responsables et du Fonds de dotation inherent.

Mais soyons honnêtes : si on commence à chercher les liens avec la RSE, on ne s'arrête plus. L'Offre, les Opérations, l'IT, le Commerce... tout est concerné. Chez inherent, la RSE n'est pas un pilier à part, c'est le fil rouge de tous les autres.

La RSE irrigue l'ensemble de notre plan stratégique et guide chacune de nos décisions. Elle donne du sens à notre performance, en conciliant innovation numérique, responsabilité sociale et impact environnemental maîtrisé.

Pulse 2.7 est bien plus qu'une feuille de route : c'est un mouvement collectif, porté par nos équipes, au service de nos clients, de nos partenaires et de la société. C'est avec cette ambition que nous avançons vers 2027, déterminés à devenir la référence du numérique responsable pour les entreprises françaises.

QUAND LA RÉGLEMENTATION RECOULE, notre engagement avance.

La mise en œuvre de la CSRD a été repoussée, mais paradoxalement, cette pause réglementaire nous pousse à avancer. Plutôt que d'attendre que l'obligation devienne effective, nous avons choisi d'anticiper, et d'adopter dès maintenant les principes, la rigueur et les exigences du reporting européen.

La CSRD, ce n'est pas seulement une matrice et un rapport final : c'est un processus complet, exigeant et parfois inconfortable.

Identifier nos enjeux.

- Analyser pour chacun les risques, les opportunités et les impacts.
- Interroger nos pratiques.
- Évaluer la gravité, la probabilité, l'étendue des effets.
- Croiser les regards.
- Réunir nos parties prenantes pour confronter les points de vue.
- Structurer nos conclusions de manière transparente.

Pourquoi se donner tant de mal ?

Parce que ce processus nous oblige à regarder la réalité en face, sans filtre. Il ne se contente pas de souligner ce que nous faisons bien : il révèle aussi ce que nous faisons moins bien, l'endroit où nous devons progresser, et les

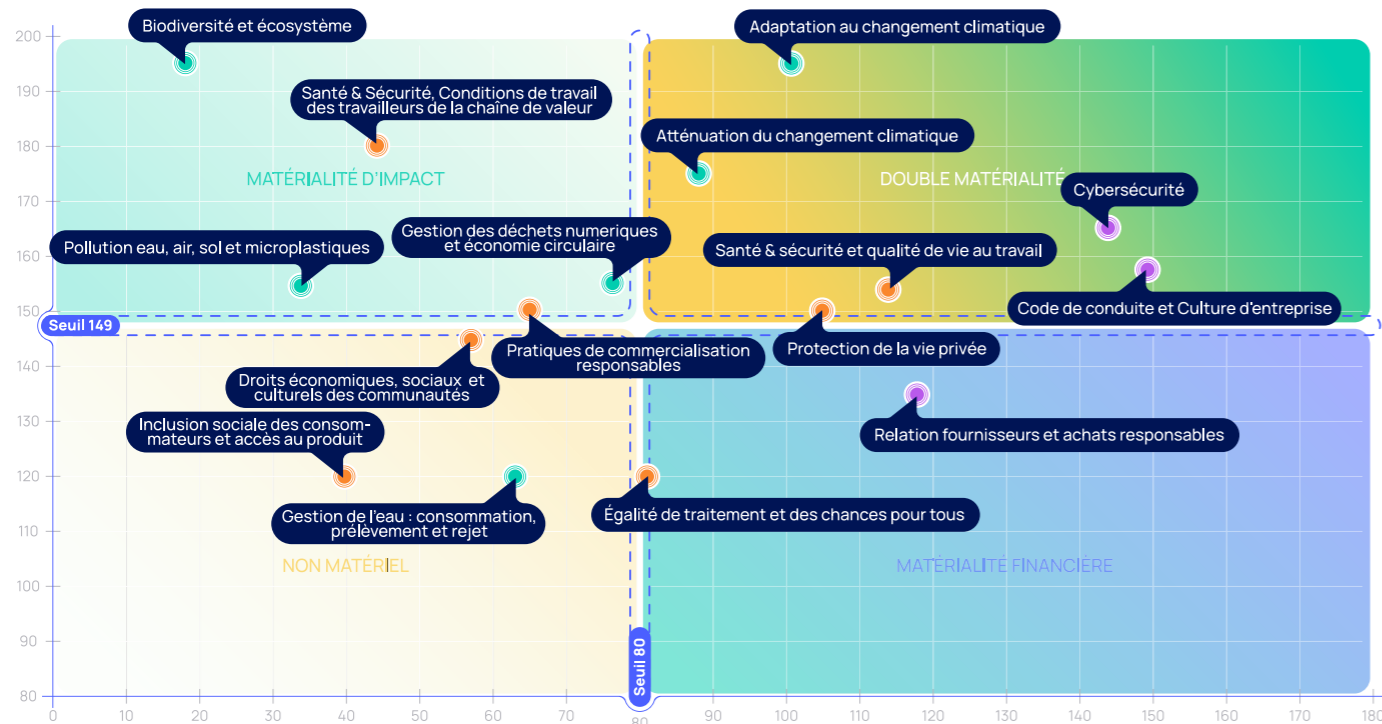
domaines où nos activités peuvent générer des impacts sociaux ou environnementaux significatifs.

C'est un exercice de vérité.
UN MIROIR.

Et devant ce miroir, nous avons choisi de ne pas rester immobiles.

Choisir d'apprendre que :

- La biodiversité est bel et bien matérielle, et que ce n'est pas qu'une ligne dans une matrice.
- La transparence est parfois inconfortable... mais toujours utile.
- Le plus dur commence une fois la matrice terminée.
- Progresser vaut mieux que prétendre être exemplaires.



Cette matrice de double matérialité ne nous donne pas toutes les réponses, et c'est justement sa force. Elle nous donne une responsabilité, celle de transformer ce diagnostic en actions concrètes, mesurables et durables.

COURRIERS DU CŒUR



CROISSANCE

Cette année, vous n'avez pas posé des questions faciles. Et c'est tant mieux.

Vous nous interrogez sur notre sobriété numérique, sur la cohérence entre croissance et durabilité, sur nos objectifs RSE... et même sur ce que nous préférerions parfois cacher sous le tapis.

Bonne nouvelle : on n'a pas de tapis.

Juste des réponses imparfaites, mais sincères.

Vous parlez de sobriété numérique, mais votre croissance continue dans le cloud et la connectivité. Comment conciliez-vous le fait d'accompagner la transformation digitale des entreprises... tout en réduisant l'impact du numérique ? **JEAN-IMPACT**

Peut-on concilier croissance et durabilité ? Vous avez 4h.

Ou plutôt 4 lignes... Oui c'est possible à une seule condition : arrêter de transformer la nature en déchet. On limite nos déchets, on les trie, mais on doit faire mieux. Être celui qui impacte le moins la nature et qui rend nos collaborateurs et nos clients les plus heureux. Notamment avec des offres écoconçues grâce à la formation de nos marketeurs. En parallèle avec notre fonds de dotation, on cherche des technologies vertes ou des technologies au service de l'environnement.

Objectifs RSE

Vous annoncez de grands objectifs RSE, mais entre nous... vous y croyez vraiment ? **JEAN DOUTE**

Oui, mais non ! Parfois oui et parfois non. Sérieusement, on a surtout très envie d'y croire. Et quand on croit très fort à quelque chose il peut devenir réel (parfois). Le plus dur c'est de viser la neutralité carbone dans un secteur numérique en forte croissance alors que les géants qui s'étaient engagés n'y arrivent pas. Mais à force de chercher, on a découvert l'économie de la fonctionnalité. On a compris que nos fournisseurs pèsent 90% de notre empreinte environnementale. On a aussi compris qu'on ne peut pas y arriver tout seul. Et donc on réseaute. On cherche des convaincus, des entreprises qui agissent et bonne nouvelle, nous sommes des milliers.

Cherry picking

On voit bien ce que vous mettez en avant... mais ce que je veux vraiment savoir, c'est ce que vous n'arrivez pas encore à faire. Comment être sûr que vous ne faites pas un peu de "cherry picking" dans vos données RSE ? **JEAN MICHEL APEUPRÉ**

Il n'y aura pas assez de place dans cette rubrique pour lister tout ce que l'on n'arrive pas à faire. Si on devait n'en citer que deux : ① Prioriser l'environnement au business. Cette année un client a souhaité renouveler tout son matériel et nous a imposé un fournisseur. Et on a dit oui ! Horreur. Renouveler des milliers d'équipements, pour quoi faire ? Apporter un peu plus de débit ? Pourquoi faire ? Même le client ne le sait pas... Nous avons encore et toujours un devoir d'éveiller les consciences. D'argumenter. D'expliquer. Et pour ça on mise tout sur la BD sur l'impact du numérique qui sortira en 2026.

② On n'arrive pas (encore) à faire travailler suffisamment les autres ! La RSE chez inherent ce n'est pas l'affaire de 2 personnes ou d'un COMEX mais de 1 350 collaborateurs. Et pour le moment, on n'a pas réussi à suffisamment mobiliser les troupes. Heureusement, on a quand même eu un peu de succès. Mais on sera content quand on aura mieux réussi à faire en sorte que chacun dans son métier sache comment faire vivre la RSE et devenir responsable dans son métier. Et ça tombe bien on y travaille pour 2026.



Un numérique en forme, OUI. Mais pas sans Fonds.

Pourquoi notre Fonds de dotation soutient à la fois le numérique utile... et questionne ses usages.

Il y a un peu plus d'un an et demi, lors d'un atelier d'intelligence collective, une petite idée a émergé :
"Et si on créait un fonds de dotation pour soutenir des associations qui font avancer le bien commun ?"

Parce que oui, le numérique fait gagner du temps et ouvre des possibilités incroyables... Mais soyons honnêtes : il sait aussi très bien nous en faire perdre, capter notre attention, s'inviter à table, dans les chambres d'enfants... et parfois compliquer un peu plus les choses qu'il ne les simplifie.



Plutôt que d'en parler à leur place, nous avons préféré leur laisser la parole :

En janvier 2025, la Fondation pour l'Enfance a publié, avec le soutien du Fonds inherent, la troisième édition de son baromètre « Enfance et numérique ». Ce baromètre croise les regards de parents d'enfants âgés de 3 à 10 ans et de professeurs des écoles, en maternelle comme en élémentaire.

Cette édition met en lumière les nouveaux défis auxquels sont confrontés les familles, comme les enseignants face à la place croissante des écrans dans le quotidien des enfants.

- Un quart des parents a déjà proposé à leurs enfants d'avoir recours à l'intelligence artificielle pour faire leurs devoirs.
- 9 professeurs sur 10 observent une augmentation des difficultés d'apprentissage liées aux écrans.
- 54% des professeurs ont déjà été témoins d'enfants qui apportent leur propre smartphone en classe.

La Fondation pour l'Enfance défend la mise en place d'une nouvelle dynamique autour du numérique, qui prenne pleinement en compte son impact, en particulier chez les plus jeunes enfants, afin d'aider les familles à préserver la qualité des interactions et la force des liens familiaux.

Et pour 2026 ?

Nous avons une envie simple : faire mieux.

Mieux nous organiser, mieux accompagner les projets, apprendre de nos erreurs, et surtout créer encore plus d'impact ensemble.

EN 2025, NOUS AVONS SOUTENU :



FONDATION
POUR
L'ENFANCE

PYR NEAR



Des projets très différents, mais une même ambition : agir là où ça compte, y compris là où le numérique déborde un peu trop de l'écran.

"Le baromètre Enfance et Numérique est un outil essentiel : il nous permet d'appuyer nos recommandations sur des données solides et de proposer des solutions adaptées aux besoins et au vécu des enfants comme des parents.

L'engagement du Fonds inherent à nos côtés est un levier déterminant pour concilier usages numériques et épanouissement des enfants."



Joëlle SICAMOIS
Directrice de la Fondation pour l'Enfance



Pourquoi (toujours) ce fonds ?

Parce que le numérique n'est ni tout blanc, ni tout noir.

Parce que ses impacts sociaux méritent autant d'attention que ses performances technologiques.

Et parce que les associations jouent un rôle clé pour rééquilibrer la relation entre usages numériques... et humains.



Du clic au déclic solidaire, nos collabs en action !

Cette année nous avons lancé **un challenge associatif interne** pour renforcer l'implication locale des agences dans la vie des territoires.

Parce que la RSE, ce n'est pas seulement une stratégie ou des indicateurs : c'est aussi une histoire de terrain, d'engagement concret et de liens humains.

Eh oui ! un Fonds de dotation c'est bien, mais il n'y a pas que le numérique dans la vie ! Et parfois, lever les yeux de son écran permet aussi de voir là où l'on peut être utile.

Cette initiative vise justement à soutenir des associations d'intérêt général qui œuvrent pour le bien commun dans tous les secteurs.

Les collaborateurs étaient impliqués tout au long du processus, en commençant par la création du dossier de candidature puis par la phase de votes (des clics, jusqu'au déclic) et enfin la remise du chèque. On compte bien aller encore plus loin en incitant les collaborateurs à utiliser leurs congés sociétaux pour s'impliquer dans la vie des associations ! Des associations qui agissent pour le bien-être animal, la santé humaine et de nombreuses causes sociales ont décroché le vote de près de 400 participants.

RÉSULTAT DU CHALLENGE :

une enveloppe de **26 500€** a été partagée entre ces **29** associations que nous sommes fiers de vous présenter !



ET AU-DELÀ DES CHIFFRES, UNE CONVICTION RENFORCÉE : ENSEMBLE, MÊME À NOTRE ÉCHELLE, ON PEUT AVOIR UN VRAI IMPACT.



Solidaires, même en congés !

Chez inherent, **certains congés ne servent pas (que)** à recharger les batteries.

Ils servent aussi à mettre les mains dans le cambouis, à sortir du cadre, et à filer un coup de pouce là où il est vraiment utile. Selon les entités, les collaborateurs peuvent ainsi bénéficier de 2 à 3 jours de congés sociétaux par an pour s'engager dans un projet solidaire, humanitaire, social ou environnemental.

Des jours off, oui. Mais pas off de tout.

Bonne nouvelle : tout le monde peut participer. Temps plein, temps partiel, alternance, contrat pro... Bref, personne n'est laissé de côté. Cette initiative a vocation à s'étendre à l'ensemble du groupe.



Pauline LEBOULEUX

COMMENT ÇA MARCHE ? RIEN DE COMPLIQUÉ, PROMIS.

- D'abord, l'idée** : Nous avons le libre choix du projet. Nous pouvons nous engager auprès d'une association qui œuvre dans un domaine qui nous intéresse (éducation, protection de l'environnement, aide aux personnes défavorisées, ...) ou bien créer un projet de A à Z. Oui, même les idées un peu folles.
- Ensuite, le collectif** : Il faut être au minimum **3** collègues pour former un groupe !
- Puis, le feu vert** : Explication de la démarche et des diverses missions aux services RH et RSE pour validation. Il suffit ensuite de trouver des journées ou demi-journées communes avec les collègues et en avant la solidarité !

Sur le terrain, concrètement

Pour la 3^{ème} année consécutive, quatre collègues de Maxéville se sont rendus au Centre de Sauvegarde de la Faune Lorraine à Valleroy (54), structure qui soigne et relâche les animaux sauvages en détresse.

N'étant pas habilités aux soins, ils étaient surtout présents pour aider l'association dans ses travaux d'aménagement du quotidien :

- Entretien des espaces verts
- Aménagement et réparation des box des animaux
- Création de haies sèches
- Mise en place d'un drain



© Frédéric BURDA, CSFL

Le quatuor arrivait systématiquement avec les croissants et le pique-nique (100% végétarien 😊). La solidarité fonctionne aussi mieux après un café ! Chaque journée sur site était une aventure conviviale & animale avec des échanges riches en plumes & poils !

Une expérience pleine de sens marquée par un refrain :

LA SAUVEGARDE INFORMATIQUE, C'EST PRIMORDIAL ! LA SAUVEGARDE DE LA BIODIVERSITÉ, C'EST VITAL !

La RSE dans les appels d'offres :

C'est quoi cette histoire de backlash écologique ? Une vague anti-écologie ? Mais l'écologie n'est pas une mode...

Regardons les chiffres de plus près avec Ugo.

Dans les consultations, on trouve des critères prix, techniques, délais et parfois le critère RSE !

Tenez-vous bien, sur les **500** derniers appels d'offres publics traités par le groupe, la valeur moyenne du critère RSE est de **2%**. Pire, le critère RSE est seulement présent dans un appel d'offres sur quatre ! Heureusement, on a vu des choses sympas :

Ce que l'on aimerait revoir :

- Un critère RSE à 20% ou plus !
- Des soutenances dédiées au critère RSE.
- Un critère qui mentionne le Numérique Responsable au niveau de la stratégie interne du soumissionnaire et/ou spécifiquement au périmètre projet du client.
- Des consultations qui font la part belle aux équipements reconditionnés !

Ce que l'on aimerait moins voir :

- Des consultations sans aucun critère RSE en mode "business as usual" !
- Une notation des critères RSE pas toujours représentative des bons ordres de grandeurs d'impact (exemple : attribuer plus de points à une livraison décarbonée des équipements sans prendre en compte si ces équipements sont neufs ou de seconde main).

Nous concernant, qu'est-ce que ça change ?

RIEN : CHEZ NOUS LA RSE CE N'EST PAS PAR OBLIGATION, C'EST PAR CONVICTION !

Acheter au juste
prix prisme



L'économie de la fonctionnalité

Pour comprendre l'économie de la fonctionnalité, parlons de modèles économiques !

D'abord le plus destructeur, celui qui transforme la nature en déchet, l'économie linéaire ! C'est souvent un produit pas cher, très tentant, trop ? On sait pourtant qu'il ne survivra pas au premier usage. Officiellement non jetable, officieusement de la pure camelote ! Un mot désuet mais tellement d'actualité... Dans ce modèle, le fournisseur extrait de la matière, il fabrique un produit, le vend et bien souvent part en courant !

Heureusement, on a inventé la réparabilité, la garantie, le service client, les normes CE, les labels et l'économie circulaire ! Avec tout ça, on extrait toujours de la matière pour produire mais on essaye d'allonger la durée de vie, de réparer et même de recycler en fin de vie. Génial ! Le recyclage. Certains racontent que, dans certains cas, le recyclage permet de refabriquer un produit plus efficace que celui d'origine ! En attendant ces prouesses technologiques...

Il y a une autre solution : l'économie de la fonctionnalité !

Vous voyez le modèle locatif ? Ça y ressemble mais en fait rien à voir. Parce qu'ici le vendeur reste propriétaire du bien tout au long de son cycle de vie ! Oui, oui vous n'achetez jamais le bien. Vous payez seulement pour son usage. Du coup le propriétaire pour maximiser ses gains a tout intérêt à ce que son produit soit durable, robuste, réparable et qu'il dure longtemps, très longtemps ! Alléluia ! Mazal Tov ! Mubarak ! Le monde est sauvé. Celui qui fabrique des produits ne les vend plus, il touche un loyer tous les mois. Il arrête d'extraire de la matière pour fabriquer et vendre des produits. Il a des ateliers de réparation et de reconditionnement. C'est un nouveau business model et un changement de paradigme !

Le business model de demain ? ou pas...

Il y a d'abord un problème de méconnaissance. Il faut former et éduquer le marché, mais surprise la Tech commence à s'y mettre. Doucement. Il peut aussi y avoir un problème de trésorerie. Au lieu de récupérer du cash tout de suite, on facture un abonnement mensuel avec souvent un ROI plus lointain. Mais en tant qu'opérateur nous sommes bien placés pour témoigner que le modèle de revenus récurrents est très très confortable !

IL EST MÊME ROBUSTE.

Et la loi dans tout ça ?

A compter d'août 2026, **la loi climat et résilience** rendra obligatoire l'intégration **d'au moins un critère RSE** dans tous **les appels d'offres publics**. Ouf ! Il est le backlash ? Concrètement, l'article 35 de cette loi impose qu'au minimum un critère d'attribution prenne en compte les caractéristiques environnementales des offres.

On espère que cela inspirera les entreprises. Mais pendant ce temps, le Parlement européen adopte la directive Omnibus 1, qui « simplifie » le Pacte vert... en allégeant les obligations de vigilance et de transparence, au risque de ralentir la transition écologique. Ah merde, il est là le backlash.

Résultat : la CSRD ne concernerait plus que les entreprises de plus de 1 750 salariés et 450 M€ de chiffre d'affaires, contre 250 salariés et 50 M€ au départ.

Bilan : près de 80% des entreprises sortiraient du radar.

Finis la ligne "divers" du cahier des charges remplie à deux minutes de remettre sa précieuse réponse, les achats responsables ne sont plus seulement qu'une affaire de bonnes intentions de bas de page mais structurent une partie non négligeable de la politique RSE d'une entreprise aujourd'hui.

Acheter responsable, c'est intégrer des critères environnementaux, sociaux et éthiques dans la cartographie et la sélection des fournisseurs. Pas facile de discuter risque extra-financier alors que notre acheteur rêve juste de négocier un rabais.

Un vrai changement de paradigme !

Vous savez c'est quand le service achats découvre que le prix n'est plus le seul critère de sélection... et que la RSE ne rentre pas (toujours) dans Excel...

Acheter au juste prisme... Bon concrètement ?

Adopter une vraie politique d'achats responsables, c'est regarder au-delà des labels ESG : impact environnemental des fournisseurs, conditions de travail, gouvernance, transparence de la chaîne d'approvisionnement, engagement en faveur de la diversité, etc. Chez inherent, on fait des choix ambitieux et sans greenwashing, en s'engageant dans l'obtention du Label RFAR.

Ah oui, quand même... signer la charte ne vous suffisait pas ? Non, sans façon.

S'ENGAGER VIS À VIS DE NOS FOURNISSEURS À :

- assurer une relation financière responsable fournisseurs
- entretenir une relation respectueuse, favorable au développement et à la collaboration
- identifier et à gérer les situations de dépendances réciproques
- impliquer les organisations signataires dans leur filière
- apprécier l'ensemble des coûts et les impacts du cycle de vie

- intégrer les problématiques de responsabilité environnementale et sociétale
- veiller à la responsabilité territoriale de son organisation
- l'éthique et le professionnalisme de la fonction achats
- disposer d'un service achats qui pilote la relation
- disposer d'une fonction de médiateur "relations fournisseurs", chargée de fluidifier nos rapports.

Alors c'est pour bientôt ? Ça ne saurait tarder. Mais promis, vous serez les premiers informés.

Des labels qui brillent, des médailles qui comptent

...Et beaucoup de travail en coulisses.

En 2025, les engagements RSE du groupe inherent ont été récompensés, preuve que les bonnes intentions, quand elles deviennent des actions concrètes, finissent par se faire remarquer !



Médaille d'or EcoVadis Nous avons obtenu, lors de notre deuxième évaluation, la médaille d'or EcoVadis pour notre engagement RSE. Cette distinction nous a permis de faire partie des 5 % des entreprises les mieux classées par EcoVadis.



Le label Deloitte Best Managed Companies Le groupe inherent obtient le label Best Managed Companies de Deloitte pour la 4^{ème} année consécutive. Ce label récompense les entreprises pour leurs performances financières, leur stratégie, leur politique RSE et leur capacité à innover. Une belle médaille que nous partageons avec nos équipes, nos clients et nos fournisseurs.



Signature de la Charte de la Diversité Pour nous, c'est comme organiser une fête où tout le monde est invité, quels que soient leurs talents, origines ou styles de chaussettes. On est ravis de faire partie de ce mouvement célébrant la richesse de la diversité !



Signature initiative #StOpE (« Stop au sexisme ordinaire en entreprise »)

On vous en dit plus dans l'article dédié de ce mag, en page 21.



Signature de la Charte INR, Institut du Numérique Responsable

Un engagement de plus (en toute modestie bien sûr) qui matérialise notre volonté à faire du numérique un allié pour un avenir plus durable et responsable.



Certification HDS hébergeur de données de santé Chez adista, agréée depuis 2017, nous mettons un point d'honneur à construire un environnement de confiance. Cette certification garantit que nous respectons des exigences strictes en matière de sécurité, de confidentialité et de disponibilité des données médicales. Aussi précieux que le café du matin, n'est-ce pas ?



CISSP : devensys Procure une qualification et une expertise dans le design, la construction et le maintien d'un environnement professionnel sécurisé.



Trophée ESG du sommet de la transformation durable

En 2022, inherent a reçu le prix de la meilleure stratégie RSE et en 2025, inherent est à nouveau récompensée en étant nominée coup de cœur du jury pour la direction RSE à impact : www.sommet-transformation-durable.com/editions-precedentes/edition-2025.html



Label service client en France unyc est labellisée Service Client France, un label certifié par l'AFNOR qui garantit un service client 100 % basé en France. Un vrai marqueur de proximité et d'exigence, au service d'une relation client réactive... et made in France.

Ils ont rejoint inherent avec du talent, des convictions... et des certifications qu'on était bien contents d'accueillir.



Hack the box : devensys Quand devensys rencontre Hack The Box. De la formation, de l'expertise et un objectif commun : renforcer les compétences en cybersécurité pour un numérique plus sûr... et mieux préparé.



HACKTHEBOX

Trophée ESG remis par notre actionnaire Keensight Keensight a organisé en 2025 ses premiers trophées ESG et a récompensé inherent pour sa vision holistique de la RSE et sa stratégie RSE globale. KS dispose de plus de 50 participations dans des entreprises !



Certified Ethical Hacker: devensys

Certifie nos compétences dans les domaines de la cybersécurité liée aux vulnérabilités des systèmes d'informations.



Hexatrust Grâce à son entrée chez Hexatrust, devensys rejoint un cercle d'acteurs qui ne se contentent pas de parler sécurité, mais qui la construisent. Hexatrust regroupe et fédère les champions français & européens de la cybersécurité, du cloud de confiance et de l'environnement de travail numérique.



France Cyber Security devensys obtient le label France Cybersecurity - catégorie "infogérance & exploitation", grâce à un service SOC qui répond aux défis actuels de la cybersécurité.



Référencé sur la plateforme cybermalveillance.gouv.fr devensys et upper-link désormais référencés sur cybermalveillance.gouv.fr. Ce référencement permet aux organisations de retrouver devensys parmi les acteurs identifiés pour l'accompagnement et la prise en charge des incidents de cybersécurité.



MÊME NOS FOURNISSEURS SONT FIERS DE NOUS !

Nutanix – MSP of the year

Pour la deuxième année consécutive, adista reçoit le prix « MSP of the Year » décerné par notre partenaire technologique Nutanix.



Dell – Most Valuable Partner

Lors du Dell Tech Forum, adista a eu l'honneur d'être récompensé par l'Awards du "Most Valuable Partner" dans la catégorie Service Providers. Ce prix illustre la relation de confiance avec notre partenaire stratégique Dell Technologies.



Microsoft Solutions Partner

upper-link est labellisée Microsoft Solutions Partner, témoignant de son expertise sur les solutions Cloud et Microsoft, et de sa capacité à accompagner ses clients sur des projets exigeants, de bout en bout.



Qualiopi

Les entités devensys et upper-link sont désormais certifiées Qualiopi, la certification qualité des prestataires de formation. Une reconnaissance qui valorise la qualité de nos actions de formation, de l'accompagnement... et de la pédagogie sur le terrain.



Women by inherent : I believe, I can fly !



Leur donner des ailes.

C'est le pari du programme Women by inherent, lancé par le groupe en 2025 pour accompagner les femmes dans leur évolution professionnelle... et personnelle !

Plus qu'une formation, Women by inherent est une aventure humaine transverse. Objectif : donner aux femmes les moyens de s'affirmer et d'être légitimes dans leurs projets, dans un secteur où la mixité reste un défi.

A l'origine de ce programme, une prise de conscience des Ressources Humaines et du management : les attentes et les besoins sont différents selon les genres et les femmes se mettent (inconsciemment) plus facilement des freins. Les RH ont alors travaillé à bâtir un programme propice à l'épanouissement féminin au sein du groupe. En 2025, 16 femmes participaient à sa première édition, et nous renouvelons bien sûr le programme en 2026.

Apparemment pour les hommes, il suffit d'y croire !

Selon une étude américaine, **53%** des hommes pensent pouvoir faire atterrir un avion de ligne en cas d'urgence. Contre moins de **25%** des femmes. Ça tombe bien, on vous parle de biais cognitif dans ce magazine et il y a une théorie incroyable qui vient l'appuyer, c'est l'effet Dunning-Kruger ! Aussi appelé effet de sur-confiance, il conduit les personnes ne disposant pas des compétences nécessaires pour une tâche donnée à ne pas voir les limites de leurs connaissances ou de leur savoir-faire. Et surprise il touche moins les femmes que les hommes. Et devinez qui a inspiré nos 2 psychologues à théoriser ce mécanisme cognitif ? Un homme bien sûr ! En l'occurrence, deux braqueurs de banques qui, en 1995, se sont enduit le visage de jus de citron pensant que celui-ci les rendait invisibles pour les caméras de vidéo-surveillance.

C'est quoi le plan de vol ?

- Répartition des participantes en groupes de 8 personnes pour mélanger les entités, services, niveaux hiérarchiques et ancienneté.
- Des thématiques qui parlent à toutes : dépasser ses freins, booster son assertivité, combattre le syndrome de l'imposteur, développer son influence, créer son réseau... Bref, tout pour prendre sa juste place !
- Travaux individuels de développement personnel ponctués par 6 ateliers collectifs d'1h30, animés par une coach spécialisée sur les questions d'égalité Femme/Homme en entreprise, pour partager, échanger et progresser ensemble.

Elles en parlent mieux que nous !



Estelle FLORENTIN

« Il suffit d'y croire ! » Facile à dire... mais pour moi, croire ne suffisait pas pour oser. Women by inherent a été mon déclencheur : il m'a donné les clés pour changer de mode. Aujourd'hui, j'ose davantage, je me sens légitime et j'écoute enfin la voix qui dit « pourquoi pas toi ? ». Je crois en mes capacités... et je m'appuie aussi sur la force de mes pairs qui croient en moi.



Bingzhu HUANG

Les échanges avec des femmes de différents horizons du groupe, accompagnées par une coach de grande qualité, m'ont permis de mieux me connaître, de comprendre certains mécanismes et d'acquiescer des outils concrets. Quelques mois plus tard, je me sens plus confiante et plus affirmée dans mon quotidien.



Non, ce n'est pas "juste une blague"

#StOpE #StOpE #StOpE #StOpE

En 2025, inherent a concrétisé un engagement annoncé l'année précédente en rejoignant l'initiative #StOpE, créée en 2018, pour lutter contre le sexisme ordinaire au travail. La signature de l'acte d'engagement le 23 janvier 2025 par le président du groupe, marque une étape importante : celle de s'inscrire dans une démarche collective aux côtés d'organisations qui refusent de fermer les yeux. Parce que ne rien dire, c'est déjà laisser faire.



Pierre-Jean BEYLIER, Président d'inherent, lors de la signature de l'acte d'engagement #StOpE

Chez inherent, le constat est simple et sans surprise : il est difficile d'attirer et de fidéliser les talents sans un environnement de travail sain, dans lequel chacun se sent à sa place et respecté. Et non, ce n'est ni un "sujet RH", ni une option.

L'initiative #StOpE prend tout naturellement sa place dans le numérique. Malgré son dynamisme, ce secteur d'activité reste encore très majoritairement masculin et peine à retenir les femmes sur la durée. Un bon nombre d'entre elles quittent la filière tôt dans leur carrière, non pas par manque de compétences ou d'ambition, mais à cause d'un ensemble d'attitudes, de propos et de comportements fondés sur des stéréotypes de genre. Cet ensemble d'éléments, créé un climat pesant, qui entame la confiance et complique les parcours professionnels.

C'est précisément cette forme de sexisme du quotidien, souvent discret, parfois banalisé, mais bien réel, que #StOpE cherche à faire reculer. Parce que le progrès commence souvent par ce qu'on n'accepte plus.

En rejoignant cette initiative, inherent se dote d'un cadre d'action pour l'avenir, porté par une ambition simple mais essentielle : créer un lieu de travail où chacun dispose réellement des moyens de s'épanouir. Pas seulement sur le papier.

Cela passe par la sensibilisation et la **formation des équipes**, pour mieux repérer ces situations et savoir comment réagir, y compris quand ce n'est pas confortable. Cela passe aussi par le renforcement d'une **culture d'entreprise plus inclusive**, notamment dans le recrutement et l'accompagnement des parcours professionnels, afin d'offrir à toutes et tous les mêmes chances d'évolution. Enfin, l'**écoute et le soutien** sont au cœur de la démarche, avec des espaces où les collaborateurs peuvent s'exprimer et signaler une situation problématique en toute confiance.

**Parce qu'un environnement sain,
ça se construit. Et ça se protège.**

Le mug, votre dose quotidienne de sérénité

0% stress
100% plaisir

Source inépuisable de bien-être

Le reste est superflu

BETTER TOGETHER
#GREATPLACE
TOWORK

Et vous, quand est-ce que vous passez à l'année de la QVCT ?*

* Fruits, cafés, salles de sport, espaces qui donnent envie : ok. Mais chez inherent, la vraie QVCT, c'est **tout sauf un mug**. C'est une culture d'entreprise, un état d'esprit et des lieux pensés pour les collabs.

inherent

Pour être fort, écoutez vos signaux faibles



Entretien avec Vincent TORTROTEAU :
« Vous avez un nouveau message ! »

Vincent, pour ceux qui ne vous connaissent pas encore, pouvez-vous vous présenter ?

Vincent TORTROTEAU : J'ai 38 ans, je suis originaire de Strasbourg et je vis aujourd'hui à Paris. J'ai rejoint WAYCOM en 2019. Puis il y a eu le rachat, la période du COVID, les réorganisations successives, la transformation de l'entreprise... et c'est à ce moment-là que j'ai vécu un burn-out. Si je témoigne aujourd'hui, c'est pour aider d'autres à repérer les signaux faibles, chez leurs collègues, mais aussi chez eux-mêmes.

Vous insistez sur le fait que vous n'en voulez à personne. Pouvez-vous préciser ?

Vincent : Oui, je tiens à être clair : il n'y a ni rancune ni reproche personnel. Si je devais en vouloir à quelque chose, ce serait plutôt au système, à ce capitalisme qui va toujours plus vite, sans pause. Et sans toujours nous demander si on suit encore le rythme.

Quels signaux auraient dû vous alerter en premier ?

Vincent : D'abord les crises d'angoisse. On se dit « ce n'est rien, ça va passer ». Une insomnie par mois, c'est déjà beaucoup ; deux par semaine, c'est impossible. Puis vient la charge de travail : finir tard, accumuler les heures sans prioriser. Et enfin, l'absence totale de déconnexion : partir en vacances avec son PC, lire ses mails la nuit, le week-end... C'est une spirale.

Et du côté de l'entourage, quels sont les signes faibles à repérer ?

Vincent : Des petits moments de confusion, une prise de poids soudaine, le repli sur soi, la perte d'envie de sortir ou de voir ses amis... On devient quelqu'un d'autre sans s'en rendre compte.

Comment avez-vous vécu cette période ?

Vincent : C'est très difficile à accepter. On passe par la culpabilité, le déni, la peur des conséquences. On finit par consulter un psychiatre, mais on refuse les médicaments, parce qu'on n'est pas encore lucide. Puis vient le moment où on comprend qu'il faut se soigner, vraiment. On récupère peu à peu, et au bout d'un mois, les idées deviennent plus claires.

Qu'est-ce qui vous a aidé à vous en sortir ?

Vincent : D'abord, accepter d'être malade. Ensuite, faire une introspection. Comprendre ce qui nous a amené là. Dans mon cas, trop de travail a entraîné trop de stress, une mauvaise alimentation, des problèmes de sommeil et une perte de confiance. C'était un engrenage. J'ai décidé d'agir. J'ai beaucoup lu sur la nutrition et repris le sport avec un coach. Un rappel simple : prendre soin de soi n'est jamais une perte de temps.

Et aujourd'hui, comment allez-vous ?

Vincent : Très bien... Dès mon retour, mon ancien manager a été très à l'écoute et m'a rapidement repositionné pour que tout se passe en douceur. Aujourd'hui, j'ai retrouvé la sérénité, de nouveaux objectifs, des missions stimulantes, tout ce que j'aime.



Vincent TORTROTEAU

Et la RSE devient un jeu d'enfant !

Mini Quiz

Question 1

Selon une étude américaine devenue virale, quel est le pourcentage d'homme qui se sent capable de faire atterrir un avion en cas d'urgence ?

- (A) 29 %
- (B) 53 %
- (C) 71 %

Réponse B
53% ! Un excès de confiance un peu flippant et qui ne concerne que 29% des hommes, en comparaison.

Question 2

Lors du DuoDay, le groupe ouvre ses portes aux personnes en situation de handicap. En 2025, combien de duos ont été créés ?

- (A) 1 duo
- (B) 5 duos
- (C) 6 duos

Réponse C
6, comme en 2024 ! Et 18 autres personnes volontaires cette année !

Question 3

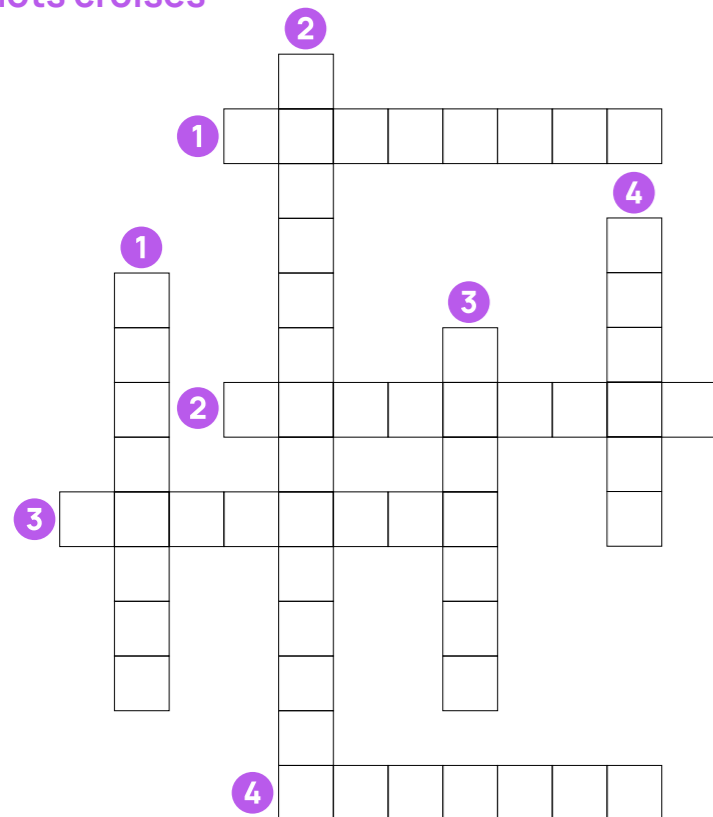
Au moment de recruter un.e DSI pour le groupe, les RH ont reçu 36 CV. Quel était leur ratio H/F ?

- (A) F : 10% vs H : 90%
- (B) F : 50% vs H : 50%
- (C) F : 0% vs H : 100%

Réponse C
Aucun CV féminin. Cela prouve que nous devons agir en amont !



Mots croisés

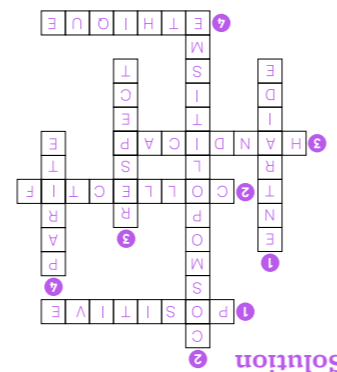


Horizontal

1. Notre attitude chez inherent
2. Tous dans le même bateau
3. Si tu prends ma place, prends mon...
4. La RSE c'est la transparence et...

Vertical

1. Coopération
2. Melting-Pot
3. Chanson d'Aretha Franklin
4. Pour l'égalité des sexes



Tout comprendre pour arrêter de se faire biaiser !

La minute philo revient et vous propose un petit lavage de cerveau... Pour mieux le réinitialiser, commençons par comprendre son fonctionnement.



Trois systèmes coexistent dans notre cerveau. Le mode intuitif, rapide, basé sur l'expérience et les habitudes : « bah, on a toujours fait comme ça, je ne vois pas pourquoi on ferait autrement ? ». Le mode réflexif, lent, analytique et rationnel « je pense donc je suis » et enfin le mode inhibiteur qui freine les automatismes du mode intuitif pour réguler et éviter les décisions impulsives « t'es sûr que t'a besoin de ce pull à -70% ? » !

Vous me voyez venir ? Notre cerveau utilise le mode intuitif pour économiser un peu de temps et beaucoup de jus de cerveau ! Malin. Contrairement à l'intelligence artificielle qui crame beaucoup d'énergie pour faire tourner des processeurs, notre cerveau utilise des mécanismes de traitement heuristiques à faible coût de calculs, donc des raccourcis mentaux pour aller au plus simple et au moins fatiguant. Flemme comme disent les jeunes.

Ce désalignement de nos cerveaux et surtout la « flemme » crée des dissonances cognitives c'est-à-dire un inconfort mental ou encore une contradiction entre nos croyances, nos attitudes et nos comportements. « Et si je regardais un tuto vidéo pour m'aider à passer moins de temps sur mon smartphone ? »

Pour bien vivre avec nos dissonances cognitives, notre cerveau utilise des raccourcis mentaux qui nous aident à réduire cette dissonance, ce sont les fameux biais cognitifs.

Prenons quelques exemples :

Le biais de confirmation : le cerveau cherche à conforter coûte que coûte nos croyances pour justifier nos comportements. On s'informe avec des médias qui pensent comme nous. « Ça ne sert à rien de trier ses déchets, de toute façon tout finit mélangé dans la même benne ». Pour vaincre ces biais, il faut sortir de l'entre soi, lire (ou écouter) des choses avec lesquelles on n'est pas d'accord, débattre avec des gens qui pensent différemment. Pas simple !

Les biais de déni ou d'ignorance motivée : on évite ou on nie l'existence d'informations qui pourraient remettre en cause notre bien être émotionnel ! On ne cherche pas à s'informer parce que c'est plus facile de dire qu'on ne savait pas ! « Il fait froid aujourd'hui, c'est vraiment n'imp cette histoire de réchauffement climatique »

Le biais d'aversion à la perte : pour justifier de continuer à faire n'importe quoi. Bouhhhh ! En fait le cerveau surévalue ce qu'on risque de perdre et sous-évalue ce qu'on pourrait gagner. « Quoi manger moins de viande, pour plus de légumes, d'épices et de nouvelles saveurs ? »

Mais pourquoi est-il aussi méchant ?

Le cerveau assimile une perte potentielle à moins de plaisir et hop il crée moins de dopamine. La fameuse molécule du plaisir, qui transmet des signaux entre les neurones. Elle est impliquée dans la motivation et la récompense. Dès qu'on identifie une perte, le cerveau crée moins de dopamine et hop c'est le statu quo.

Maintenant qu'on a bien réfléchi et qu'on est désinhibés, on va pouvoir se réaligner et trouver du sens en allant chercher le changement, avec des nouveaux récits. Apprendre c'est créer de la dopamine et ça tombe bien, la planète a beaucoup de choses à nous apprendre. Alors ouvrons nous aux autres qui ne pensent pas comme nous, et apprenons pleins de choses pour créer de la dopamine et prendre du plaisir dans le changement.

Plus de plaisir pour se faire moins biaiser !

ÉCOLOGIE & ÉCONOMIES, ça rime ou bien ?

Parce qu'un lecteur averti en vaut deux et qu'on aimerait bien doubler notre audience, rappelons que le premier impact du numérique, ce n'est pas l'énergie mais les déchets !

Du coup chez inherent on met les watts pour en récupérer le maximum ! La gestion des Déchets d'Équipements Électriques et Électroniques (DEEE) n'est pas qu'une obligation réglementaire : c'est notre priorité !

Ces équipements pèsent plus de **50%** de notre empreinte et coup de bol, les réemployer nous on fait générer des revenus complémentaires. Chaque année, plus de 15 000 équipements transitent par le centre logistique de Maxéville. Porté par adista, le groupe a mis en place tout un écosystème de partenaires avec une priorité : donner une seconde vie à nos équipements.

Côté unyc, les DEEE sont déjà entre de bonnes mains, gérées par nos équipes logistiques du Mans. Mais on ne compte pas s'arrêter là. Nos parents nous ont appris à ne pas jeter nos déchets par terre. Apprenons à nos enfants à ramasser ceux des autres ! C'est notre projet, récupérer les D3E de nos partenaires avec un envoi gratuit, automatisé et simplifié via note portail Atlas. Simple, efficace, durable ! En moyenne, chaque année adista génère environ **400K€** d'économies, soit 1,5 M€ depuis 2022. De quoi changer notre regard sur ces déchets.

Finalement, écologie et économie, ce n'est pas une rime forcée, c'est allier performance et robustesse !

ON RECYCLE SANS COMPTER ! Jusqu'à notre bilan carbone

En 2025 on n'a pas fait de bilan carbone et on assume ! Parce que compter le carbone c'est compliqué, c'est long et à la fin le résultat est approximatif... On n'a pas encore réussi à l'automatiser mais juste à se simplifier un peu la collecte de données. Oui la collecte de données c'est le point difficile ! On pourrait simplement compter des euros et les transformer en CO2e. C'est facile. Beaucoup d'entreprises font ça. Mais ça ne sert presque à rien. Il faut compter ce qui compte et ce qui compte c'est le matériel, les équipements. Et pendant qu'on les compte, on ne fait pas autre chose !

Face à l'urgence climatique, nous n'avons pas de temps à perdre, il faut mettre toute notre énergie pour réduire. Réduire sans compter ! Réduire partout où l'on peut. Et trouver des solutions pour réduire là où l'on ne sait pas comment faire. C'est cette partie-là plus complexe ! Une prise de tête permanente.

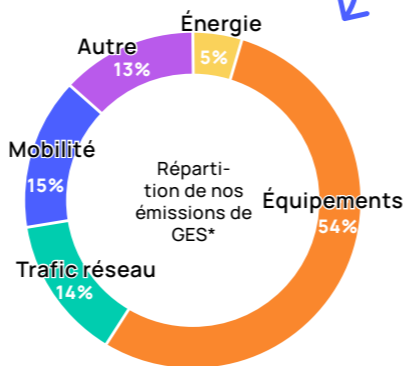
Puisqu'on n'a pas de bilan carbone à vous présenter, on recycle celui de l'année dernière. Après tout, c'est aussi ça la RSE : recycler sans compter. Mais rassurez-vous, on est quand même en train de compter nos émissions 2025 et on intègre nos nouvelles filiales !

*Énergie : électricité, fuel pour les datacenters, gaz et climatisation, Mobilité : déplacements domicile / travail, déplacements pro, flotte de véhicules, frêt. Équipements : équipements clients, réseaux, datacenters, etc. Autre : nourriture, bâtiments, mobiliers, déchets.



TOTAL DE NOS ÉMISSIONS DE GES

19 780 tonnes de CO2e



Brice de Nancy, Nice to meet you!



L'année dernière Thibault nous racontait l'engagement du groupe au réemploi avec des indicateurs digne de Star Wars. Des dizaines de milliers d'équipements récupérés chez nos clients et réemployés !

Cette année Brice de Nancy, Directeur Infrastructure et Innovation Cloud & Cyber nous raconte.

Alors Brice on n'attend pas la vague ?

Brice MUNIER : Le réemploi sur nos infrastructures a commencé, t'étais pas né... Cassééééé ! Nous, on ne se contente pas de réemployer, on prolonge le ride. Des centaines de serveurs pour lesquels on allonge la durée de vie, on étend la maintenance... parce qu'un serveur cool, ça ne se jette pas, ça se respecte.

Mais alors finalement tu casses pas ?

Brice : Tu casses, tu ré pares ! Quand nos serveurs ne sont plus sous garantie, on reste zen, on se réassure chez des mainteneurs dont c'est le métier. En 2025, nous avons plus de 400 serveurs et plus de 50 baies de disques qui ne sont plus garanties chez nos fournisseurs et pour lesquels nous avons allongé la maintenance chez des partenaires dont c'est le métier. C'est toute notre infra qui glisse !

D'accord Brice, t'es le roi de la glisse, mais pour l'occasion, t'es aussi bon ?

Brice : Acheter d'occasion chez moi c'est pas une option, c'est un réflexe. Une extension de serveurs sur une plateforme ? De l'occasion ! Une solution open source ? Aussi de l'occasion ! Un Plan de Reprise d'Activité ou une offre de backup ? Toujours de l'occasion.

Et le plus beau dans l'histoire ? Souvent, on va encore plus loin : on réemploie nos propres serveurs.

Je t'ai encore casséééé.

Parce que quand le matos est bon, Brice ne le fait pas couler... il le fait durer.

ACT PAS À PAS : ça marche !

C'est grâce à cette approche pas à pas que nous avançons, sans (trop) trébucher, vers un numérique plus sobre et plus malin. Chez inherent, on a décidé de se retrousser les manches (en coton bio, bien sûr) et de suivre la méthode ACT, pour Assessing Low Carbon Transition. En français, une façon de mesurer si on marche vraiment dans le bon sens, ou si on pédale dans la semoule. Ça nous oblige à questionner notre modèle économique, et à identifier des nouvelles pistes compatibles avec une trajectoire bas carbone. Formation du COMEX, prise de recul, vision à 2030, 2040 et 2050...

Concrètement, on s'appuie sur les étapes clés de la méthodologie de l'ADEME :

- **Diagnostiquer** : où en est-on, honnêtement ? (Spoiler : pas parfaits, mais motivés).
- **Planifier** : fixer des objectifs réalistes, sans promettre la lune.
- **Agir** : tester, mesurer, ajuster... et recommencer.
- **Rendre des comptes** : pas pour cocher des cases, mais pour partager nos progrès - et nos ratés aussi.

Notre mantra : "petits pas, grands effets".

Parce que réduire nos émissions, ce n'est pas une course de vitesse, c'est plutôt une randonnée (avec parfois un peu de dénivelé).

Notre vision bas carbone pour 2030 :

En 2030, inherent aura solidement engagé sa transformation bas carbone. La mobilité interne est entièrement électrifiée, et l'entreprise pilote désormais une stratégie climat adossée à des objectifs certifiés depuis 2026.

Les émissions des scopes 1 et 2 auront baissé de 95 %, grâce à la réduction des combustibles fossiles, à l'optimisation énergétique et à l'achat d'électricité 100 % renouvelable. L'entreprise pilote un plan de transition chiffré et pilote la performance carbone de ses investissements. Les infrastructures et datacenters gagnent en sobriété énergétique. Les logiciels et solutions sont conçus selon les principes d'écoconception. Chaque offre intègre une alternative moins carbonée, favorisant l'économie de la fonctionnalité et la circularité.

En plus d'une volonté grandissante de nouer des partenariats locaux et souverains, les achats deviennent pleinement responsables, avec 75 % des fournisseurs engagés dans des trajectoires certifiées. En parallèle, inherent agit comme un acteur d'influence en partageant ses performances environnementales et en co-animant des coalitions sectorielles pour un numérique plus responsable.

Et maintenant, place à l'action : une feuille de route ambitieuse, un plan détaillé, la validation SBTi pour ancrer durablement notre trajectoire bas carbone...

Et promis, on vous embarque en vous partageant nos avancées !

IA responsable :



IA-t-il un pilote dans l'avion ?

L'IA, nous rapproche un peu plus de Tony Stark et son fidèle J.A.R.V.I.S. Côté adoption, du jamais vu : ChatGPT a atteint 1 million d'utilisateurs en 5 jours !

L'IA c'est d'abord de la puissance de calcul avec des milliers de serveurs, hébergés dans des énormes datacenters (des hyperscaler), pour entraîner des modèles ! C'est aussi beaucoup d'énergie pour alimenter les DC et beaucoup d'eau pour aider à refroidir tout ça. Et devinez qui a suffisamment d'argent pour investir dans ces fameux hyperscalers (énormes DC) ? Les fameux GAFAM... Mais comment rentabiliser les investissements colossaux ?

Vous connaissez l'adage, si c'est gratuit, c'est toi le produit. En attendant que tous ces investissements soient rentables, leur intérêt est l'utilisation massive de l'IA jusque dans votre grille-pain. Ainsi, l'IA grossit, l'IA consomme, l'IA séduit et les datacenters poussent comme des champignons : le nombre de datacenters exploités par des fournisseurs hyperscale est passé de **992** fin 2023 à **1 136** fin 2024. **500** autres sont en cours de construction et il est prévu d'en voir émerger pas moins de **130** par an.

Consommation Globale

Le constat est sans appel : avec l'essor de l'IA, la consommation électrique des datacenters a explosé, passant de **165 TWh** en 2014 à **420 TWh** en 2024 - presque l'équivalent de toute la consommation électrique de la France (440 TWh).

Pire encore, la consommation s'accélère : **+7%/an** entre 2014-2019 et **+13%/an** entre 2019-2024.

L'Agence Internationale de l'Énergie (AIE) prévoit que les datacenters atteindront une consommation de **975 TWh** d'ici 2030.

Qui dit augmentation brutale et soudaine de la demande d'électricité dit plus de charbon, plus de gaz et même plus de moteur d'avion ! On rallume des centrales à gaz, on reporte la fermeture de centrale à charbon, et on recycle même des moteurs d'avion pour alimenter des DC ! On n'a pas retrouvé le pilote mais on a les moteurs !

Conflits d'usage :

Les conflits d'usage, c'est un peu comme le jeu **tu préfères** !

Tu préfères devoir porter des palmes aux pieds toute ta vie ou des gants de boxe aux mains ?

Dans le numérique aussi, on peut jouer ! Tu préfères de l'eau pour boire et cultiver des aliments ou pour refroidir des datacenters ? Tu préfères de l'électricité pour pouvoir allumer la lumière ou pour alimenter un datacenter ? Tu préfères des minerais pour continuer à t'éclairer ou pour fabriquer le dernier iPhone ?

Bon, les jeux c'est page 24. Les conflits d'usage c'est du sérieux. À Marseille par exemple, on ne peut pas décarboner les ferrys au port (en les branchant au réseau) parce que les DC consomment trop d'énergie. A Grenoble, un fondeur (fabricant de semi-conducteur) consomme **15%** de l'eau potable de la ville.

Mais les pires conflits d'usage sont sans doute aux Etats Unis ou à Taïwan. Taïwan, qui produit les 2/3 des microprocesseurs du monde ! En 2021, le gouvernement a annoncé la suspension 2 jours par semaine de l'approvisionnement en eau de trois municipalités, avec plus d'1 million de personnes affectées par un rationnement. Il a aussi décidé d'arrêter l'irrigation de **74 000** hectares de terres agricoles au profit des usines de fabrication de semi-conducteurs. A Baltimore, le prix de l'électricité a augmenté de plus de **267%** ces 5 dernières années à proximité des datacenters.

Alors tu préfères faire une requête internet ou prendre l'apéro avec tes potos ?



WORK FROM PARTOUT*

Grâce à la **mobilité géographique** nos collaborateurs peuvent changer de région, sans changer de maison ! Nos agences ancrées dans les territoires les accueillent avec **14 mobilités internes** en 2025.

- 12 villes d'origine aux saveurs variées
- 11 destinations aux accents bien marqués
- Tours : destination la plus prisée avec 4 arrivées cette année
- Suresnes : le plus grand bassin de départs !
- Maxéville, Massy, Caen : des saveurs locales qui voyagent loin (d'Aix à Strasbourg, de Pau à Montpellier)

* partout, en France métropolitaine, dans l'une de nos 46 agences, parce qu'on n'a pas encore d'agence au Japon...

inherent

Du digital au végétal : Le digital a le goût du terroir !

À Romans sur Isère, nous disposons d'un datacenter construit en 2007 et mis en service en 2008. Il a été conçu à l'époque avec ce qu'on appelle du confinement allées chaudes et allées froides ! Ça veut dire que dans une allée on refroidit la face avant des serveurs avec de l'air froid et dans l'autre allée, on évacue la chaleur dans une allée chaude confinée avec des ventilateurs qui évacuent la chaleur à l'extérieur du DC.

Et comme rien ne se perd, tout se transforme, les équipes ont proposé en 2024 de récupérer ce qu'on l'on appelle la « chaleur fatale » à la sortie du DC pour l'injecter dans une serre et faire pousser des légumes !

Au-delà de ce projet inclusif pour la vie de l'agence, nous avons surtout remplacé en 2023 nos climatiseurs traditionnels par du Freecooling ! Les anciennes climatisations consommaient environ 20 à 25 KW chacune par heure (x2) et aujourd'hui avec le Freecooling, nous sommes entre 1,5 et 2,5 KW.

Le Freecooling, libre comme l'air ! Comment ça marche ?

En dessous de 21 degrés nous utilisons uniquement l'air extérieur pour refroidir le DC. C'est simple il suffit de ventiler. C'est le cas 60 à 70% du temps.

Au-dessus de 21 degrés, on déclenche le mode adiabatique ! Pour ça, on a besoin d'eau puisque le système repose sur l'évaporation de l'eau qui permet d'abaisser la température de l'air.

On vous l'avait déjà raconté l'année dernière, on recycle même nos blagues ! L'adiabatique ce n'est pas automatique. Pour consommer moins d'électricité, il faut consommer un peu

plus d'eau. **180 m³** d'eau à Romans. C'est l'équivalent d'un foyer de 4 personnes par an. On a dû mettre des cuves en béton pour stocker de l'eau... Pas top non plus.

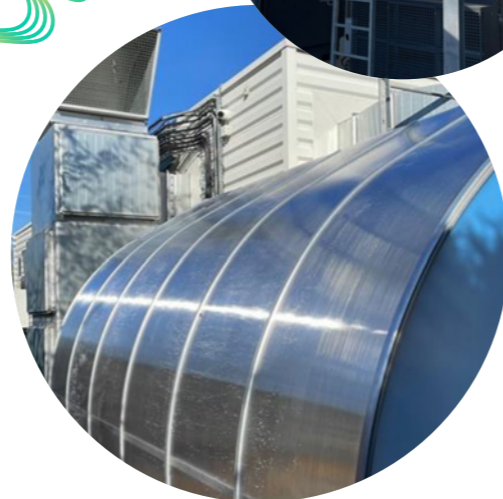
Saviez-vous que près de Romans, les centrales nucléaires évaporent environ **2,5 litres d'eau** pour chaque kWh produit ? Économiser **72 MWh**, c'est donc économiser **180 m³** d'eau côté production. Ça tombe bien, notre système adiabatique nous permet d'économiser bien plus que cela sur nos **700 MWh** de consommation annuelle !

Vu que c'est économique, écologique, en 2025 on équipe notre DC de Tours. On y récupère déjà de l'eau de pluie, donc on devrait moins impacter notre consommation d'eau.

Les principaux chiffres du DC de Romans : Surface : 100 m², taux de remplissage : + de 70%, nombre de baies : 40, PUE : 1,05 et WUE : 0,39.

Et les achats responsables dans tout ça ?

La structure métallique vient de Drôme, la maçonnerie et nos cuves proviennent de Romans sur Isère. Nos onduleurs sont Alsacien, et l'intelligence qui pilote le freecooling est Française. Pour tout verrouiller, même nos serrures sont made in France !



On enfonce le cloud !

On ne voudrait pas insister, mais on n'est pas peu fiers d'avoir fait des analyses de cycle de vie (ACV) sur 4 de nos principales offres cloud.



CHANGEMENT CLIMATIQUE (GWTP)
Exprimé en CO2e (kg eq CO2e) / Mesure les émissions de Gaz à Effet de Serre.



ÉPUISEMENT DES RESSOURCES ABIOTIQUES (ADPE)
Exprimé en Kg équivalent antimoine (kg Sb eq.) / Évalue la quantité de ressources (minérales et métalliques) extraites des sols.



ACIDIFICATIONS DES SOLS (AP)
Exprimé en moles équivalents d'ions H+ (mol H+ eq) / Évalue les rejets de composé acides.



ÉMISSION DE PARTICULES FINES (PM)
Exprimé en année de vie humaine perdues en bonne santé (DALY) / Évalue l'incidence sur la santé humaine à Effet de Serre.



RADIATIONS IONISANTES (IR)
Exprimés en kiloBecquerels Uranium-235 eq) / évalue les rejets d'ions radioactifs.

L'ACV c'est un peu le graal de la RSE, c'est une analyse d'impact sur tout le cycle de vie du produit et surtout une ACV est en multi critères, c'est-à-dire pas uniquement le CO₂e. On ne va pas se mentir, les résultats d'une ACV ne sont pas simples à interpréter. Les principaux enseignements sont les suivants : (1) quel que soit le critère que l'on regarde, c'est presque toujours la phase de fabrication qui a le plus d'impact. (2) Le trafic impacte plus que nos équipements pour les sites centraux sur notre offre SASE ! (3) Selon le dimensionnement de la VM les écarts d'impacts peuvent varier jusqu'à x50 et la RAM est le paramètre le plus influent sur un serveur.

On vous épargne les mol, les Daly ou les antimoinés, mais si vous retenez que ça existe, ça sera déjà une victoire !



Interview de Thierry DURIEUX, responsable de l'équipe datacenter.

Est-ce que tu as déjà goûté les légumes de la serre de Romans sur Isère ?

Thierry DURIEUX : Pas encore, la serre vient d'être installée, mais lors de mon prochain déplacement sur ce site, j'y compte bien.

Tu es basé à Pamiers qui est notre DC avec le pire PUE. Qu'est-ce que tu as prévu pour optimiser ce site ?

Thierry : Le datacenter de Pamiers dispose déjà d'un système de Freecooling. Sur ce site, nous profitons aussi d'une ombrière photovoltaïque qui réduit notre consommation extérieure mais qui n'est pas intégré dans notre calcul du PUE. La véritable raison est que ce site est récent et il souffre d'un taux de remplissage encore faible, ce qui joue sur la performance du PUE. C'est étonnant mais pour baisser le PUE, il faut remplir notre DC avec plus de serveurs !

Est-ce que tu as d'autres projets d'optimisation dans les années à venir ?

Thierry : Oui, nous démarrons un processus de certification ISO 50 001 et ISO 14001 dont le but est d'optimiser encore et toujours nos consommations et mieux maîtriser nos risques.



Thierry DURIEUX

ANNEXE : Tableau KPI



THÉMATIQUE	INDICATEURS		2025	
		mesure	TOTAL GROUPE	ODD associés
Social				
Effectifs	Effectif salariés	unité	1276	8
	Effectif alternants, stagiaires	unité	59	8
	Femmes dans l'effectif	unité	294	5
	Embauches	unité	164	8
	Heures travaillées	unité	2 362 631,25	8
	Départs	unité	127	8
Certification sociale : GPTW	Trust index (moyenne pondérée du groupe)	%	67,28	3 - 8
	Taux de participation	%	88	3 - 8
Diversité et égalité des chances	Index d'égalité professionnelle (moyenne pondérée par effectif)	%	85,5	5 - 10
	Collaborateurs en situation de handicap	%	3,45	10
	Femmes au plus haut niveau de direction	%	1/11	5 - 10
	Collaborateurs participants au DuoDay	unité	6	10
	Plaintes liées à la discrimination	unité	0	10
Santé et sécurité au travail	Taux d'absentéisme	%	3,00	3
	Accidents de travail	unité	7	3
	Jours perdus suite à des accidents du travail	unité	226	3
Cadre de travail épanouissant	Jours de télétravail	unité	2	3 - 8
	Employés couverts par des conventions collectives et représentés par des représentants des employés officiellement élus	%	83	3 - 8
	Jours de RTT solidaires dans la politique	unité	2 à 3	3 - 10
	Pourcentage de collaborateurs couverts par le CSE	%	89	8
	Budget alloué à la vie d'agence par salarié	€	123	3 - 8
	Budget alloué pour les projets immobiliers	M€	1,1	3 - 8
Développement des compétences	Employés ayant fait l'objet d'évaluations de leur performance et de leur évolution de carrière	%	85	4 - 8
	Mobilités internes (poste)	unité	74	8
	Promotions	unité	19	8
	Mobilités internes (géographique)	unité	22	8
	Managers formés	%	69	4 - 8
	Employés formés	%	75	4 - 8
Environnement		mesure	TOTAL GROUPE	ODD associés
Eau et électricité	Consommation d'eau dans les datacenters	m³	826	12
	Consommation d'électricité (datacenters et agences)	GWh	12,22	12
	Consommation d'électricité renouvelable (sur nos achats directs)	GWh	9,5	7 - 12
Carbone	Émissions de GES totales (2024)	TCO2eq	19780	12 - 13
	Émissions de GES - scope 1 (2024)	TCO2eq	1286	12 - 13
	Émissions de GES - scope 2 (2024)	TCO2eq	415	12 - 13
	Émissions de GES - scope 3 (2024)	TCO2eq	18079	12 - 13
Économie circulaire	Equipements récupéré chez les clients	unité	17 128	12
	Equipements réemployés ou reconditionnés	%	24	12
	Déchets d'équipements électriques et électroniques (D3E)	T	33	12
	Déchets 5 flux	T	8,3	12
Performance énergétique des datacenters	Datacenters en France	unité	15	9
	Datacenters en propre	unité	6	9
	PUE moyen de nos datacenter	ratio	1,25	12
	WUE moyen de nos datacenter	ratio	0,165	12
	CUE moyen de nos datacenter	ratio	0,05625	12
	Investissements dans la performance énergétique	€	375 000	7 - 12 - 13
Client		mesure	TOTAL GROUPE	ODD associés
Satisfaction client	Taux de satisfaction client	%	81	9
	Taux de disponibilité des réseaux	%	99,995	9
	Déploiements inherent services	unité	12 586	9
	Plaintes liées à la cybersécurité	unité	0	16

THÉMATIQUE	INDICATEURS		2025	
		mesure	TOTAL GROUPE	ODD associés
Gouvernance				
Indicateurs de gouvernance	Chiffre d'affaires	M€	352,3	8
	Membres au comex	unité	11	8
	Femmes au comex	unité	1	4 - 8
Fonds de dotation (FDD)	Budget du fonds de dotation	€	125 000	10 - 13 - 17
	Nombre de projets financés	unité	5	10 - 13 - 17
	Collaborateurs inscrits au bureau du FDD	unité	11	8 - 10 - 13
Mobilité		mesure	TOTAL GROUPE	ODD associés
Forfait Mobilité Durable (FMD)	Collaborateurs ayant souscrit au Forfait Mobilité Durable	unité	251	11 - 13
	Subvention du Forfait Mobilité Durable	€	600	11 - 13
	Agences avec garage à vélo sécurisé	unité	10	13
Flotte de véhicules	Véhicules électriques dans la flotte automobile	%	36	13
	Véhicules de la flotte	unité	403	7 - 12
	Carburant consommés	litres	326 440	7 - 13
	Agences équipées de bornes de recharge électriques	unité	12	13
Loyauté des pratiques		mesure	TOTAL GROUPE	ODD associés
Éthique des affaires et Loi Sapin	Appel d'offres public avec clauses RSE	%	21	17
	Collaborateurs ayant signé le code de conduite	%	100	16
	Dossiers analysés liés à l'intégrité de nos partenaires	unité	13 041	16
	Employés formés à la loi Sapin II (services concernés)	unité	350	16
	Incidents signalés au travers de la procédure d'alerte	unité	0	16
	Incidents de corruption confirmés	unité	0	16
	Incidents liés à la sécurité de l'information confirmés	unité	1	16
	Sites disposant d'une certification d'éthique (ISO 27001)	%	12	16
Achats responsables		mesure	TOTAL GROUPE	ODD associés
Achats et fournisseurs	Acheteurs formés aux achats responsables	%	100	12
	Achats locaux	%	55	12
	Achats nationaux	%	15	12
	Fournisseurs ciblés ayant fait l'objet d'une évaluation RSE	%	50	12 - 17
	Immobilier		mesure	TOTAL GROUPE
Agences et environnement de travail	Agences dans le groupe	unité	44	8
	Agences à proximité des transports en commun	%	45	8 - 11
	Agences rénovées et/ou à l'état de l'art	%	50	8
	Agences HQE / BBC ou Bream	%	9	8
	Agences équipées de salle de sports	%	16	3 - 8
	Agences équipées de douches	%	34	8
	Agences accessibles aux PMR	%	30	10
	Agences pour lesquelles une évaluation des risques pour la santé et la sécurité des employés a été effectuée	%	100	3
	Satisfaction des collaborateurs sur l'environnement de travail (GPTW)	%	73	8
	Condition de sécurité remplies selon les collaborateurs (GPTW)	%	92	3 - 8
Datacenters	PUE	WUE	CUE	
Maxéville SJ1	1,24	0,01	0,0558	
Maxéville SJ2	1,6	0,01	0,072	
Romans-sur-Isère	1,05	0,39	0,04725	
Bourges	1,23	0,01	0,05535	
Tours	1,2	0,4	0,054	
Pamiers	1,46	0,01	0,0657	

PUE (Power Usage Effectiveness) : Mesure l'efficacité énergétique d'un datacenter en comparant la consommation totale d'énergie à celle utilisée par les équipements informatiques.

WUE (Water Usage Effectiveness) : Indique l'efficacité de l'utilisation de l'eau dans un datacenter en comparant la quantité d'eau utilisée à l'énergie consommée par les équipements informatiques.

CUE (Carbon Usage Effectiveness) : Évalue l'empreinte carbone d'un datacenter en rapportant les émissions de CO2e à la consommation d'énergie des équipements informatiques. Donnée obtenue grâce au calcul suivant : PUE x Facteur d'émission carbone. La méthode ACV permet de mesurer nos impacts en multicritères à chaque étape du cycle de vie du produit (0,045 kg CO2e - Électricité/2024 - France).



Place au QUIZZ

À vous de jouer ! L'idée est simple : voir ce que vous avez retenu de nos engagements et actions qui font toute la différence au quotidien.

Question 1

Le groupe inherent est-il labellisé RFAR ("Relation Fournisseurs et Achats Responsables") ?

- A Non, pas encore
- B Presque, c'est en cours !
- C Oui, bien sûr

Réponse B
Presque, c'est en cours !

Question 2

Sur une année et selon leur entité, de combien de jours de congés sociaux les collaborateurs adista inherent disposent-ils pour mettre en œuvre un projet solidaire ? (Humanitaire, social ou environnemental).

- A 1 à 2 jours
- B 2 à 3 jours
- C 3 à 4 jours

Réponse B
2 à 3 jours

Question 3

Au moment de recruter un.e DSI pour le groupe, les RH ont reçu 36 CV. Quel était leur ratio H/F ?

- A F : 10% vs H : 90%
- B F : 50% vs H : 50%
- C F : 0% vs H : 100%

Réponse C
Aucun CV féminin. Cela prouve que nous devons agir en amont !

Rébus



Réponse :

Réponse :
We Like to Move IT

Du fond, du fun, et beaucoup de vous :

Merci

Ce rapport est le résultat d'une belle aventure d'intelligence collective. Il a été co-construit, rédigé et relu par des collaboratrices et collaborateurs dont ce n'est même pas le métier... mais qui ont pourtant fait des merveilles.

Ce magazine RSE, c'est avant tout une histoire de personnes engagées, curieuses, volontaires, et drôles prêtes à sortir de leur zone de confort pour donner vie à ce deuxième numéro.

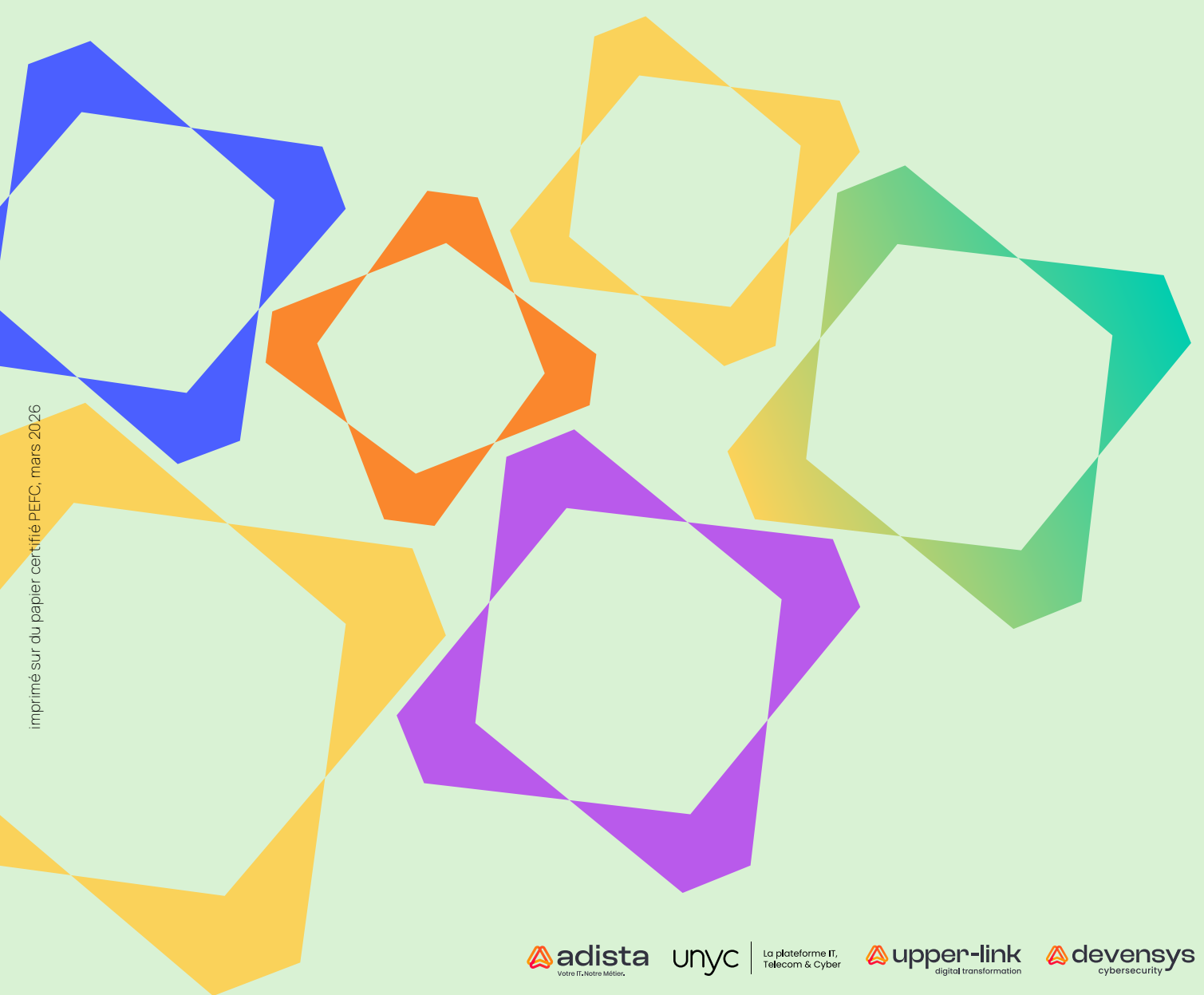
Un immense MERCI à toutes celles et ceux qui ont mis leur énergie, leur créativité et leur cœur dans ce projet collectif :

Sandrine BAJOLET • Cyril BERTSCHY • Nathalie BODDAERT
Ugo BORNE • Léa BOURLET • Arnaud CLÉMENT
Gatien FERRAND • Barbara GIARETA CEZAR
Lucie GUETTE • Franck HALIBERT • Pauline LÉBOULEUX
Aurélien LÉGER • Nathalie LE PONTOIS
Fabien MARTEAU • Cécile MARX • Jean MENDES
Louis-Benjamin PONTICELLI • Cyril SALLES
Éric SÉGELLE • Vincent TORTROTEAU • Marie VALLÉE

www.inherent.fr

Arnaud CLÉMENT
Directeur RSE
aclement@inherent.fr

Barbara GIARETA CEZAR
Cheffe de projets RSE
bgiaretacezar@inherent.fr



imprimé sur du papier certifié PEFC, mars 2026